

С.Г. Росляков

Россия, Новосибирск

Новосибирский государственный краеведческий музей

Предметы культового литья эпохи раннего средневековья с памятника Верх-Сузун-10

В 2017 г. археологическим отрядом Новосибирского краеведческого музея у с. Верх-Сузун Сузунского района Новосибирской области открыт новый археологический памятник – Верх-Сузун-10. Памятник находится на лугу, на оконечности небольшого мысовидного выступа надпойменной террасы правого берега реки Слезянка. В результате раскопок и сборов в пахотном слое получен разнообразный материал ирменской культуры эпохи поздней бронзы и собрание бронзовых и железных изделий эпохи раннего средневековья.

Предметы эпохи средневековья распределены на территории мысовидного выступа террасы и на пологом склоне террасы к северу от мыса на площади 150 x 60 м шестью скоплениями. В результате раскопок каких-либо иных артефактов (остатков конструкций, кострищ, керамической посуды, костей человека и животных), связанных с представляемым комплексом, не выявлено.

Всего найдено 173 предмета. Все изделия по функциональному назначению делятся на четыре категории: предметы быта, украшения и детали поясной гарнитуры, детали конской узды, предметы религиозного культа. Предметы культа представляют наиболее многочисленную категорию находок (150 изделий). Формально эти предметы можно разделить на четыре группы: плоские подвески геометрической формы, объемные зооморфные подвески, амулеты, плоские антропоморфные и зооморфные изображения.

Группа 1. Плоские геометрические подвески представлены двумя типами изделий. Первый тип – подвески округлой формы. Второй тип – подвеска овальной формы.

Группа 2. Объемные зооморфные подвески представлены двумя типами бронзовых изделий с деталями для подвешивания или нанизывания на шнурок. Тип 1. Подвеска в виде объемной полой фигуры медведя (1/1). В центре хребта медведя расположено отверстие для подвешивания. Тип 2. Пронизка в виде объемной полой фигуры медведя (1/2). Верх изделия снабжён трубочкой, предназначенной для нанизывания на шнур. Голова повернута налево и показана анфас. На обратной стороне головы рельефом показан лицевой диск совы или филина.

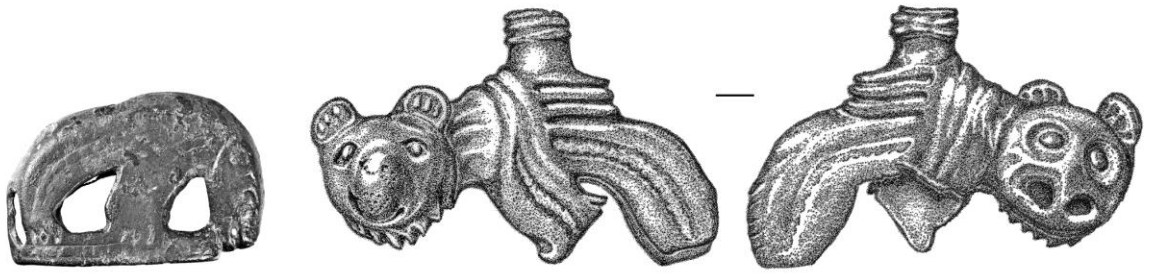
Группа 3. Амулеты представлены двумя типами изделий. Первый тип – изделие в виде миниатюрной рамки эллипсовидной формы с прямым основанием (1/3). Внутри рамки от основания к передней части отходит длинный плоский стержень. Второй тип амулетов составной (1/4). Он включает тонкую плоскую бляшку дисковидной формы, согнутую пополам и образующую полость, и вложение в неё. В центре диска пробито небольшое отверстие, вдоль края располагается цепочка отверстий. В полость помещена стопка из четырех плоских профильных фигурок водоплавающих птиц четырех размеров. Птицы изображены в профиль правой стороной. Передан образ водоплавающей птицы, возможно, утки. Все фигурки у края спины в основании шеи имеют сквозное отверстие. Вероятно, изначально бляшка и фигурки птиц через отверстия были соединены шнурком.

Группа 4. Плоские антропоморфные и зооморфные изображения. Всего найдено 139 целых предметов и обломков. Фигурки по сюжетным особенностям изображений делятся на четыре типа: антропоморфные, зооморфные, синкретические, смешанные. Тип. 1. Антропоморфные. Выделено два подтипа: 1) одиночные и 2) групповые. 1) одиночные подразделяются на три вида: а) изображение стоящего человека анфас (1/5), б) изображение стоящего человека анфас, помещенного в рамку (1/6), в) рельефное изображение на плоскости пластины стоящего человека анфас (1/7). 2) групповые – изображение стоящего человека анфас в обрамлении двух человеческих фигур в профиль, обращенных лицом к центральной фигуре (1/8). Тип 2. Зооморфные изображения. Делятся на два подтипа: 1) изображение животных и 2) изображение птиц. Первый подтип подразделяется на два вида: а) изображение

стоящего или идущего на четырех ногах медведя в профиль (1/10), б) изображение, скорее всего, копытного животного в профиль (1/11). Второй подтип представлен двумя видами: а) изображение хищной птицы с развернутыми крыльями анфас (1/12), б) одностороннее изображение водоплавающей птицы в профиль (1/9). Тип. 3. Синкретические изображения включают три подтипа: 1) изображение стоящего человека с крыльями вместо рук анфас (1/14), 2) изображение стоящего человека с крыльями вместо рук анфас, помещенного в рамку (1/15), 3) фигурка хищной птицы с развернутыми крыльями анфас с изображением «личины» на груди птицы (1/13). Тип. 4. Смешанные образы представлены тремя подтипами: 1) изображение всадника на коне в профиль (1/16), 2) изображение всадника на звере в профиль (1/17, 18), 3) изображение стоящего человека анфас с профильными фигурами птиц сидящими на его плечах (1/19). Фигурки всадника на звере подразделяются на два вида: а) всадник на медведе (1/17), б) всадник на волке (1/19).

Наиболее близкие аналогии представленным предметам находятся в материалах верхнеобской и рёлкинской археологических культур VI – IX вв. Верхнего и Среднего Приобья, а также Кузнецкой котловины [Беликова, Плетнёва, 1983; Бобров, Васютин, 2010; Илюшин, 1999; Троицкая, Новиков, 1998; Чиндина, 1991]. Предварительно средневековый слой памятника Верх-Сузун-10 можно датировать VII – VIII вв., возможно IX в. и отнести к верхнеобской культуре.

Состав находок, большая часть которых имеет культовый характер, позволяет отнести средневековый пласт памятника к такому типу археологических объектов, как культовое место.



1

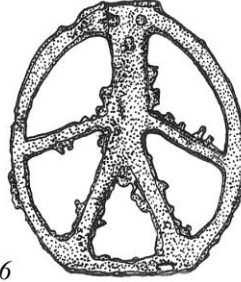
2



3



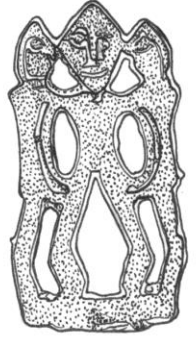
5



6



7



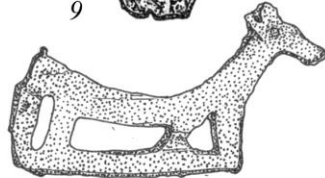
8



4



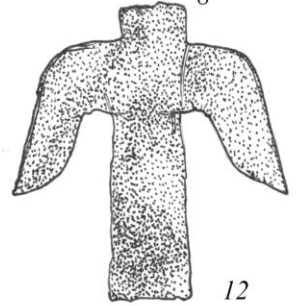
9



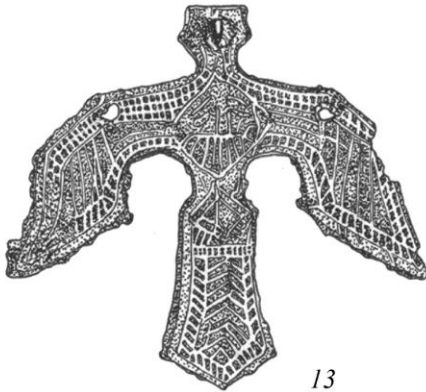
11



10



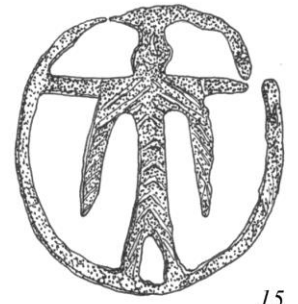
12



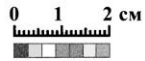
13



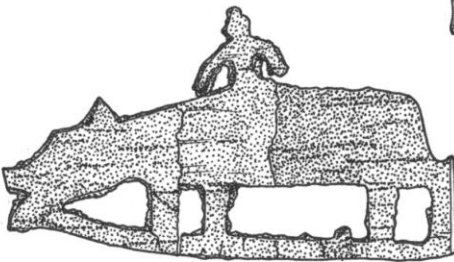
14



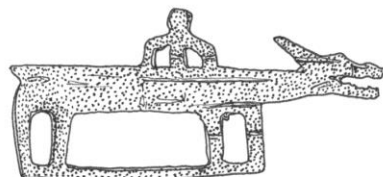
15



16



17



18



19

Рис. 2. Предметы культового литья с памятника Верх-Сузун-10

1 – зооморфная подвеска; 2 – зооморфная пронизка; 3 – амулет; 4 – составной амулет; 5 – антропоморфное изображение; 6 – антропоморфное изображение в рамке; 7 – антропоморфное изображение на пластине; 8 – групповое антропоморфное изображение; 9 – изображение водоплавающей птицы; 10 – изображение медведя; 11 – изображение копытного животного; 12 – изображение хищной птицы; 13 – изображение человека с крыльями; 14 – изображение человека с крыльями в рамке; 15 – изображение хищной птицы с личиной на груди; 16 – изображение всадника на коне; 17 – изображение всадника на медведе; 18 – изображение всадника на волке; 19 – изображение человека с парой птиц. 1–19 – бронза

Библиографический список

Беликова О.Б., Плетнева Л.М. Памятники Томского Приобья в V-VIII вв. н.э. Томск, 1983.

Бобров В.В., Васютин А.С., Онищенко С.С. Вагановский курганный могильник IX в. н.э. Кемерово, 2010.

Илюшин А.М. Могильник Саратовка: публикация материалов и опыт этноархеологического исследования. Кемерово, 1999.

Троицкая Т.Н., Новиков А.В. Верхнеобская культура в Новосибирском Приобье. Новосибирск, 1998.

Чиндина Л.А. История Среднего Приобья в эпоху раннего средневековья. Томск, 1991.