

М.А. Корусенко, Ю.В. Герасимов

Россия, Омск

Омский филиал Института археологии и этнографии СО РАН

Следы ритуального вторжения в курганных насыпях могильника Черталы в Тарском Прииртышье

Погребальный комплекс близ д. Черталы в Тарском Прииртышье был открыт в 1988 году Б.В. Мельниковым, который выделил в его составе два одновременных памятника: курганный могильник XII – XIV и грунтовый XVIII – XIX веков [Мельников, 1991, С. 145]. Б.В. Мельников вскрыл один курган и восемьдесят погребений, но результаты работ так и не были введены в научный оборот. В результате работ авторов настоящего сообщения в 2010 – 2014 годах было установлено, что комплекс содержит три одновременных некрополя, объединенные общей структурой и образующие единый ансамбль. Самый ранний, представленный крупными курганными насыпями, относится к развитому средневековью; второй объединяет курганные насыпи средних размеров и небольшие овальные насыпи, ориентированные в северо-восточном направлении, и может быть датирован XIV – XVI вв; третий включает овальные и подпрямоугольные насыпи, ориентированные на северо-запад [Корусенко, Герасимов, 2013, С. 73]. В настоящей работе будут рассмотрены следы ритуальных нарушений целостности курганных насыпей раннего комплекса, которые были зафиксированы в двух случаях. Курганы развитого средневековья располагаются двумя цепями, привязанными к контуру террасы (Рис. 1); практически все насыпи ограблены. Из пяти раскопанных курганов три насыпи не имели визуально выраженных признаков ограбления, не удалось выявить таковых инструментальными методами; между тем, как показали проведенные работы, две из них в древности были разрушены и восстановлены.

Первый из курганов представляет собой округлую насыпь диаметром 6 и высотой 1,05 м, с ровной, хорошо задернованной поверхностью. Насыпь сложена из серой супеси, перед ее сооружением с подкурганной площадки был удален дерн, пласты которого были использованы для оконтуривания основания насыпи. При разборке насыпи встречались разрозненные фрагменты керамики и обломки человеческих костей. Могила представляла собой яму подпрямоугольной формы, ориентированную по линии ЗСЗ – ВВЮ, размерами 290x156 м и глубиной 0,7 м от уровня материка. Останки погребенного лежали в беспорядке, вперемешку с крупным фрагментом стенки сосуда, которому принадлежат и черепки, встреченные при разборке насыпи. В северном углу ямы обнаружен лежавший на теменной кости череп с отрубленной левой скуловой костью; последняя была расчищена южнее, на дне могилы. На одной из трубчатых костей зафиксированы поперечные зарубки, на многих крупных и мелких фрагментах срублены эпифизы.

В ЗСЗ части могилы у ЮВ стенки расчищено скопление железных предметов, в числе которых 7 наконечников стрел и большой черешковый нож. Оружие лежало выше уровня дна грабительской ямы, под ним зафиксирована тонкая прослойка серой супеси и осколок трубчатой кости, связанный, вероятно с разрушением погребения. В укладке предметов наблюдается определённый порядок: 4 наконечника лежат продольно, плотной группой остриями вниз, нож уложен лезвием вниз, плотно прилегает к наконечникам, между предметами почти нет песка. Выше лежат еще два наконечника, из которых один расположен диагонально к длинной оси скопления, остриём обращён к стенке могилы, а второй, расположенный также диагонально, перпендикулярно первому, остриём обращён внутрь могилы, а черешком упирается в стенку. Эти наконечники перекрыты седьмым, обращенным остриём вниз. Вероятно, четыре наконечника и нож были упакованы в свёрток (из бересты-?), а остальные наконечники потом уложены сверху. На стратиграфическом разрезе насыпи четко фиксируется прокоп в районе расположения могилы, заполнение которого отличается по структуре и цвету – рыхлая серая супесь с золистой примесью, более темная в нижних слоях (Рис. 5). Грабительская яма фиксируется и планиграфически как нарушение контуров могилы (Рис. 4).

Сделанные наблюдения позволяют восстановить события следующим образом. Курган был нарушен через какое-то время после совершения погребения и сооружения насыпи, вероятно, не очень длительное – мы предполагаем, что связки еще не успели разложиться, именно этим объясняются повреждения эпифизов трубчатых костей, возникшие при расчленении костяка. Раскапывавшие курган не знали точно, где расположена могила, и поэтому немного ошиблись – прокоп вывел их на ноги, по которым они продолжили разрывать могилу, оставив на берцовых костях зарубки. После того, как вся могила была раскопана, причем в нескольких местах были нарушены оригинальные стенки, костяк и сопровождающий инвентарь был извлечен наружу. Над останками погребенного были совершены действия ритуального характера, которые заключались в расчленении тела и разрушении сосуда; на железных предметах следов какого-либо воздействия не зафиксировано. По завершении обряда в могилу, близ юго-западного угла, был уложен сверток из четырех наконечников стрел и ножа, перекрытый сверху тремя наконечниками, уложенными крест-накрест. Это сооружение, возможно, было аккуратно присыпано грунтом, поскольку при засыпке ямы порядок не был нарушен. После этого в яму беспорядочно были брошены кости и осколки сосуда, часть из которых – вместе с засыпкой, золистая примесь и угольки в которой свидетельствуют об использовании огня в ритуале. По завершении всех действий насыпь кургана была восстановлена настолько качественно, что в месте прокопа не образовался фиксируемый провал.

Насыпь второго кургана прослежена в виде холма диаметром 6,5х6,2 м, высотой 0,9 м, южный склон которого более пологий, чем остальные; указанная особенность морфологии насыпи напоминает следы выброса из грабительской ямы, но нарушений поверхности визуально не зафиксировано; прокоп обнаружен на стратиграфическом разрезе (Рис. 2). При разборке насыпи встречены находки, имеющие отношения к погребению: скопление фрагментов керамического сосуда ручной лепки и бронзовое изделие, покрытое коркой железных оксидов. На уровне материка открыто скопление, включающее трубчатые кости, расположенные вертикально, фрагменты черепа и осколки керамического сосуда (Рис. 3). Признаки ограбления аналогичны вышеописанному, за исключением того, что головки тазобедренных суставов целы, что говорит о том, что между погребением и разрушением прошло более продолжительное время, чем в первом случае

Насыпь третьего кургана имела овальные очертания, размеры 3х3,5 м и 0,5 м высоты и содержала женское погребение с сосудом и украшениями [Баранова, Герасимов, Корусенко, 2012, С. 165], следов ограбления не зафиксировано.

Таким образом, ограблению подверглись лишь крупные насыпи, хорошо различимые на местности. Результаты наших исследований позволяют связывать описанные ритуальные действия с населением, которое оставило погребальный комплекс XIV – XVI веков [Герасимов, Корусенко, 2014, С. 73].

Список литературы:

Баранова Н.С., Герасимов Ю.В., Корусенко М.А. Средневековые погребения из состава могильника Черталы – 4: некоторые результаты изучения // Проблемы археологии, этнографии и антропологии Сибири и сопредельных территорий. – Новосибирск, 2012. – Изд-во Института археологии и этнографии СО РАН. – С. 164 – 170.

Герасимов Ю.В., Корусенко М.А. Погребальный комплекс Черталы: раскопки 2014 года и некоторые результаты изучения // Проблемы археологии, этнографии и антропологии Сибири и сопредельных территорий. – Новосибирск, 2014. – Изд-во Института археологии и этнографии СО РАН. – С. 164 – 170.

Корусенко М.А., Герасимов Ю.В. Раскопки некрополя Черталы в Тарском Прииртышье: некоторые итоги // Полевые исследования в Прииртышье, Верхнем Приобье и на Алтае в 2013 г.: археология, этнография, устная история: Вып. 9. - Павлодар: ПГПИ, 2014 г. - С. 73-78

Мельников Б.В. Поздние погребальные памятники таёжного Прииртышья // Древние погребения Обь-Иртышья. – Омск, 1991. – С. 145-146;

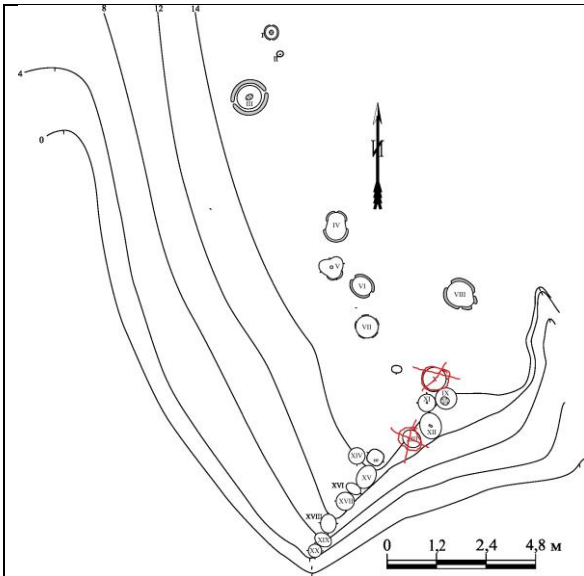


Рисунок 1. Средневековый комплекс
могильника Черталы.
Инструментальный план.



Рисунок 2. Стратиграфический разрез насыпи
и могильной ямы кургана № 10.



Рисунок 3. Курган 10, могила 1.

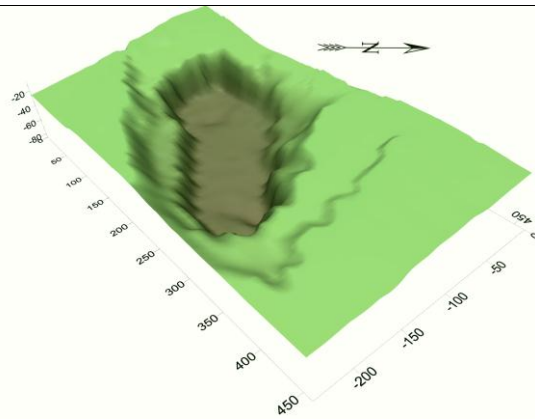


Рисунок 4. Могильная яма кургана 13.
Изометрическая проекция.



Рисунок 5. Разрез насыпи и могилы кургана № 13.