

**П.В.Мандрыка, Ю.А.Титова**  
*Россия, Красноярск*  
*Сибирский федеральный университет*  
**Печная дверца «Готика» из Свято-Успенского монастыря**

О находке дверцы «Готика»

В 2014 г. Отрядом АЭ Сибирского федерального университета при проведении археологических раскопок на территории монастыря в первом культурном слое, формирование которого проходило в Новое и Новейшее время, был найден фрагмент чугунной печной дверцы с горельефным изображением готического сюжета.

Дверца сломана, без рамки, открывалась в правую сторону. Сохранилась правая часть (2/3) дверцы. Угловые петли отколоты. Сохранившаяся высота фрагмента 23,8 см, ширина 21,7 см.

На плоскости в центре показан собор с разновеликими пристройками, перекрытыми стрельчатыми куполовидными крышами, увенчанными цветком лотоса(?) на шаре. Подобными шарами на спирали покрыты скаты главного купола центрального большего строения, парадный вход которого оформлен тремя продолговатыми стрельчатыми арками с рельефными колоннами. Под сводом на торце крыши каждой постройки показаны круглые окна. К центральной постройке с одной стороны примыкают две пристройки башенного типа. Фасад первой заполнен винтообразным орнаментом, фасад второй – нишами с фигурами рыцарей в доспехах, держащих левой рукой вертикально поставленное копьё. Перед собором широкое крыльцо с лестницей. Вся композиция окантована полосой нечитаемого орнамента из повторяющихся фигур. В нижней части дверцы сохранились 4 из 6 арочнообразных поддувальных отверстия.

На обратной стороне дверцы углублениями очерчиваются основные линии сюжета и орнамента. С двух сторон от купола центрального строения нанесены два клейма. Одно клеймо круглое, как почтовый штамп, в нем по верхней дуге узнаваемы буквы «М.Н.Тимофеев», в центре «с.с.м.ь», в по нижней дуге «... сляхь». Второе клеймо прямоугольное, в окантованной рамке читаются «(И или Н или П) Тимофеев»

О заводе и мастере.

В конце XIX начале XX вв. в Каслях рядом с чугунолитейным и железоделательным заводом наследников Льва Росторгуева существовало еще пять частных чугунолитейных предприятий. Они имели собственные вагранки, штат наемных рабочих и своих заказчиков, для которых производили намогильные кресты, плиты и памятники, хозяйственную посуду, печное литье, детали сельскохозяйственных машин, а также художественные изделия по моделям и образцам Каслинского завода: лотки, пепельницы, прессы, скульптуру малых форм. По данным властей, составивших «Списки рабочих, служащих и кустарей, работавших на Каслинском заводе 1 сентября 1907 г.», среди кустарных предприятий художественным литьем занимались три завода, имеющих собственные вагранки (Губкин, 2014, с. 88). Имеющиеся клейма указывают, что дверца была отлита на заводе «Михаила Никитича Тимофеева с сыном Григорием и братом Яковом». Формовщиком изделия был мастер Тимофеев из известной династии каслинских формовщиков.

О времени изготовления и использовании в Красноярск.

Выпуск печеных дверок «Готика» из чугуна литьем с чеканкой и покраской, осуществлялся в Каслях с 1896 до 1914 гг. Они изготавливались по немецкой модели первой половины XIX в., которая, очевидно, была приобретена в одной из заграничных поездок В.Г.Дружининым. После смерти отца Г.В.Дружинина (муж и поверенный дочери М.Л. и П.Я.Харитоновых, которая владела частью Кыштымского горного округа) он занимался художественным направлением производства на заводах в Каслях.

С началом мировой войны Каслинский завод переходит на выпуск военной продукции и массовое производство художественных изделий из чугуна прекратилось.

Распространение продукции завода проводилось через торговлю на уральских рынках и ярмарках, магазины и лавки, а также заказ. Заказ проводился по почте, в том числе по заводскому прейскуранту 1913 г. и прилагаемому к нему альбому с изображением вещей, с 50 процентной предоплатой стоимости заказа. На остальную сумму завод оформлял наложенный платеж при доставке изделий по железной дороге или получал деньги по инкассо через банк.

#### Выводы.

Печная дверца «Готика», отлита по немецкой модели первой половины XIX в.

Тиражировались из чугуна с 1896 г. на металлургическом заводе в Каслях на Урале.

Отлита на заводе Михаила Никитича Тимофеева с сыном Григорием и братом Яковом до 1914 г.

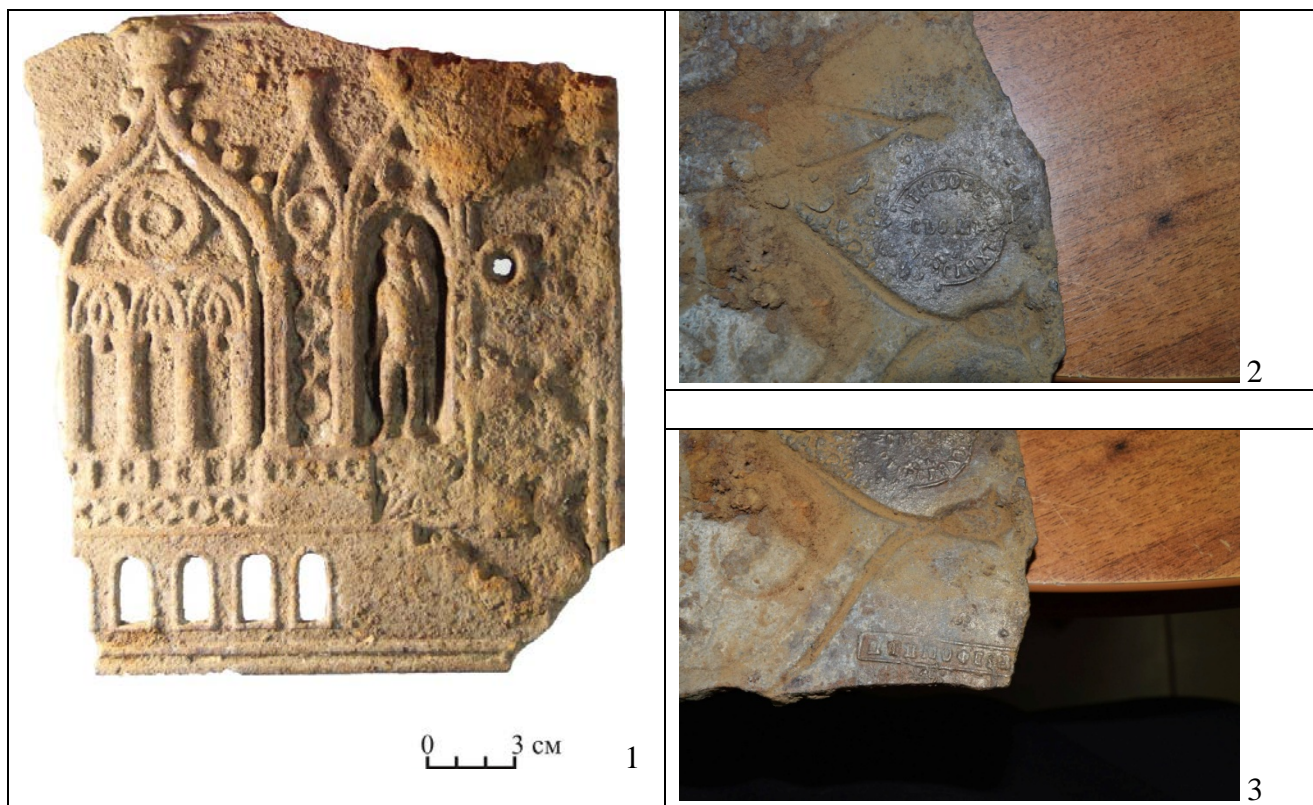
Связь с православными постройками Успенского монастыря не установлена, дверца могла использоваться в любой печи, например, того же свечного завода (1913 г) или магазина, которые работали на территории монастыря.

#### **Литература**

Губкин О.П. Каспийский феникс. – Екатеринбург, 2004, с. 78

Чугунное литье Каслинского завода: Прейскурант. – Екатеринбург, 1913.

Литье Каслинского завода Кыштымского округа. Художественные вещи. Прейскурант. – Екатеринбург, 1913.



1. Фрагмент печной дверцы из Успенского монастыря г.Красноярска
2. Клеймо завода
3. Клеймо формовщика