

**В.Ю. Коваль**  
*Россия, Москва*  
*Институт археологии РАН*  
**Импортная керамика в Московском государстве XVII века**

Импорт керамики из стран Востока в Московское государство XVII века практически не исследован, причин чему несколько:

- 1) Слои эпохи позднего средневековья и раннего Нового времени в русских городах исследованы крайне фрагментарно, поскольку столь поздние отложения долгое время рассматривались и до сих пор еще рассматриваются многими археологами как «балласт», не достойный научного изучения. Столь же мало исследованы сельские поселения и усадебные памятники этих эпох.
- 2) Значительное число коллекций и отдельных находок остается неопубликованными.
- 3) Количество находок восточной керамики XVII в. весьма незначительно.

К XVII в. сложилась отлаженная система торговых связей с Ираном, Хивой и Бухарой через Каспийское море. Главным торговым центром на этом пути была Астрахань. Отсюда русские и восточные купцы отправлялись по Волге в Москву, которая была определена правительством в качестве единственного пункта, где восточные купцы могли вести торговлю с русскими. Правда, какая-то часть восточных товаров все же просачивалась сквозь все препоны и попадала к жителям иных русских городов, о чем свидетельствуют единичные находки иранской люстровой посуды в Коломне, Нижнем Новгороде и Казани.

Иранская керамика ввозилась, в том числе, в виде посольских даров русскому царю шаха Ирана, ханов Хивы и Бухары. Обмен дарами между правителями восточных государств и Руси приобрел в это время характер своеобразной межгосударственной торговли.

Китайская керамика до середины XVII в. ввозилась в Западную Сибирь через Бухару и вряд ли достигала Москвы. С середины XVII в. налаживается и прямая торговля Руси с Китаем, осуществлявшаяся через Тобольск, Томск, Нерчинск, Красноярск, Кяхту, куда фарфоровая посуда привозилась крупными партиями.

На территории европейской части России в рассматриваемый период восточные керамические импорты включали изделия только двух стран – Ирана и Китая.

Иранская керамика представлена обломками поздних люстровых полуфаянсов, белых полуфаянсов с полихромной росписью различных типов, черно-синей и монохромной синей росписью, а также бирюзовыми полуфаянсами с черной росписью. Сегодня имеются сведения о 7 находках иранской керамики в Москве, кроме того, иранские люстровые полуфаянсы зафиксированы в Коломне (1 экз.), Нижнем Новгороде (3 экз.), Казани (1 экз.). В Казани зафиксированы также обломки полумайоликовых (кашинных) чаш с монохромной синей росписью под бесцветной глазурью и черной росписью под бирюзовой глазурью [Коваль, 2006. С. 27, 29, 31. Цв.ил. 1/ 6; 3/ 1; 4/ 1]

Китайская керамика найдена только в Москве. Это 12 обломков селадоновых чаш и блюд, 1 фрагмент фарфорового псевдоселадона и 3 обломка тарелок с росписью в стиле «Kraak porcelain» (рис. 1).

Однако, в связи с расширением Московского государства и включением в его границы Сибири, в составе импортов XVII в. следует учитывать также находки из городов Западной Сибири, обзор которых был проведен в самое недавнее время [Татауров, 2011. С. 383-388. Рис. 1/ 1]. В сводке упоминаются находки минского белого фарфора с синей и красной подглазурной росписью, а также изделия с надглазурной росписью красной, зеленой и желтой эмалями. Подобные изделия были

найлены на поселениях Бергамак 1, Изюк 1, Ананьино 1 в Среднем Прииртыште, в Мангазее, на Берёзовском городище, в селе Обдорское. К сожалению, упомянутый обзор лишен каких-либо количественных оценок размера импорта и его внутренней структуры. Тем не менее, этот первый шаг в изучении китайских (и европейских) импортов в Сибирь уже позволяет составить представление о том, какая именно керамика ввозилась из Китая.

В частности, весьма важно отсутствие среди находок селадонов. Дело в том, что мелкие обломки селадонов известны в слоях XVI-XVII вв. в Москве и Казани, т.е. именно в тех городах, где имеются мощные слои золотоордынской эпохи, для которых обилие селадонов является нормальным явлением. Поэтому находки селадонов в слоях XVI-XVII вв. могли происходить как из более ранних отложений (в результате многочисленных перекопов). Однако оставалась вероятность поступления селадонов в Москву и в позднесредневековое время. Теперь же, с учетом отсутствия селадонов в Западной Сибири, имевшей прямые связи с Китаем, вероятность импорта данной разновидности керамики в Москву представляется все менее вероятной.

Правда, существует возможность ввоза китайских селадонов в Московию не напрямую из Китая, а через Европу, где в XVI-XVII вв. такие изделия были весьма популярны. Однако эта вероятность переходит уже в категорию случайностей.

#### Литература

Коваль В.Ю. Восточная поливная керамика из раскопок в Казани // Казань в средние века и раннее Новое время. Казань, 2006.

Татауров Ф.С. Школы, основные центры производства и характер распространения фарфора из археологических памятников Западной Сибири // Культура русских в археологических исследованиях: междисциплинарные методы и технологии. Омск, 2011.

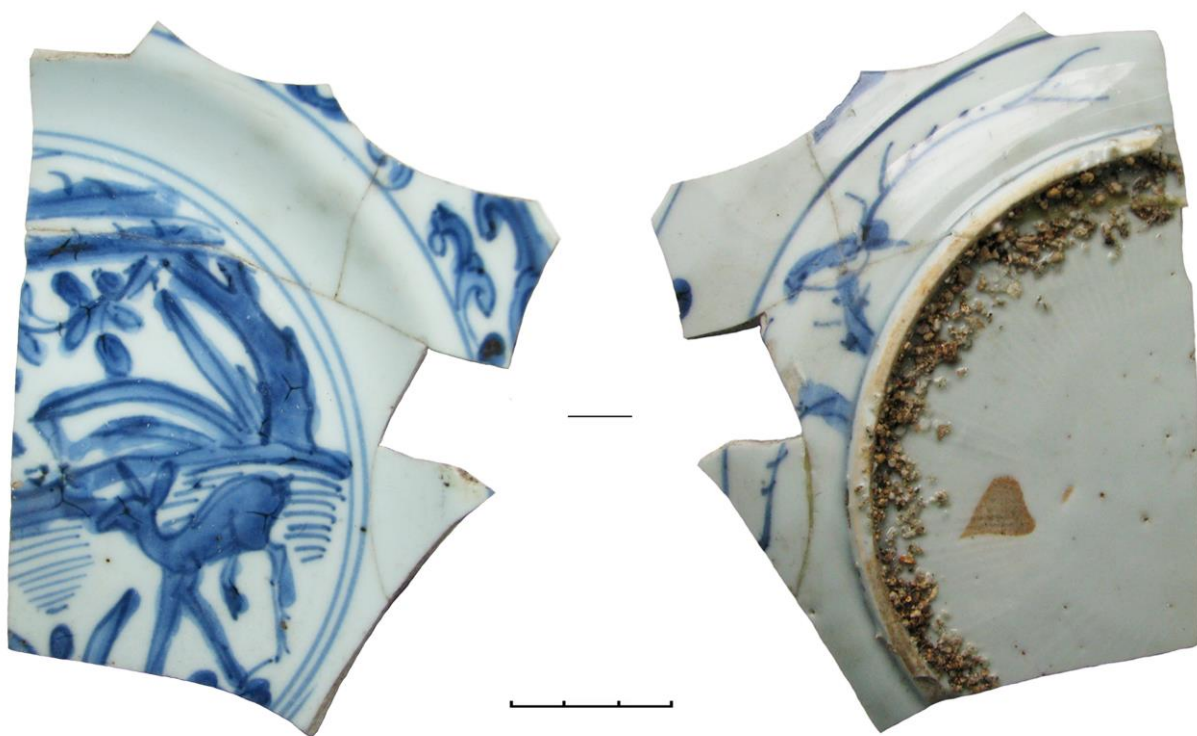


Рис. 1